



Schwarzplan 1 : 2500

## Einleitung und Städtebau

Die vielfältige Umgebung des neu entstehenden attraktiven Quartiers Brühl Süd mit ihrer leicht bewegten Topographie stellt eine Qualität des Bereichs und des Grundstücks dar, die aufgenommen und weiterentwickelt wird.

Die räumlichen Qualitäten und Themen des vorgegebenen Städtebaus sind Grundlage des Entwurfs und Ziel ist es, mit der Bebauung das Quartier selbsterklärend „weiterzubauen“ und das Gebiet abzurunden.

Themen des Entwurfs sind das Herausarbeiten des prägnanten Platzhauses mit vielseitiger Nutzung und dazu im Kontrast der spielerische und leichte Umgang mit den vier Einzelhäusern.

## Gebäudeentwurf und Architektur

Die vorgeschlagene Architektur von Platzhaus und Einzelhäusern soll Ruhe und Klarheit vermitteln und trotz der gewollten Unterschiede in Lage und Nutzung eine gemeinsame Sprache sprechen in Ausformung und Materialität.

Die Grundrisse werden sinnvoll gemäß dem Programm im Entwurf abgebildet und sind sehr effizient geplant. Das Platzhaus erhält nur zwei Treppenhäuser, welche die gesamte Erschließung und Entfluchtung abbilden.

Die Mehrzahl der Freibereiche aller Einheiten im Platzhaus sind einheitlich in der Loggiazone im Blick auf Platz und nach Süden hin untergebracht.

Die Kita im EG fügt sich zwischen die beiden Treppenhäuser ein und schiebt sich leicht in den Innenhof hinein um das Raumprogramm komplett zu erfüllen und die Abläufe ideal zu lösen. Die Zugänge im EG sind vom Platz aus leicht eingeschoben und verzahnen so Haus und Platz.

Das Platzhaus mit seiner Grundstruktur aus Bändern und Pfeilern schließt den Platz und den ruhigen Innenbereich des Quartiers prägnant ab. Hingegen werden die Einzelhäuser spielerisch behandelt und räumlich stärker modelliert. Es wird eine einfache Grund- Materialität für beide Teilbereiche wie heller Putz, Holz und Aluminiumfenster und Aluminiumfalltüren vorgeschlagen – diese in einfachen handwerklichen Details.

Wärme und Geborgenheit soll nicht nur räumlich sondern auch über die Oberflächen und Materialien ausgestrahlt werden. Baustoffe, die recycelfähig sind, werden bevorzugt.

Die Fassade des Platzhauses definiert markant den Gesamtbereich, während die Fassaden der Einzelhäuser mit Vor- und Rücksprüngen spielen und viel Licht, Luft und Sonne zulassen.

Die Fassaden leben vom Kontrast der helleren und glatten Putzflächen zu den fein strukturierten Schiebeläden bzw. Falltüren, die als außenliegender Sonnenschutz und individueller Sichtschutz dienen. Diese sind horizontal verschieblich und individuell steuerbar. Für diese kann Holz oder auch beschichtetes Aluminium verwendet werden.

## Nachhaltigkeit

Nachhaltigkeit und Umweltbewusstsein werden über bewussten Materialeinsatz s. o. über den Einsatz regenerativer Energien, (wenn möglich Geothermie) und über einen geeigneten sommerlichen Wärmeschutz dokumentiert.

Vorstellbar ist auch der Einsatz von Photovoltaik auf der großen Dachfläche von Bereich 3 bzw. auch auf den kleineren Hausdächern.

Lageplan 1 : 500



Perspektive Platzhaus und Einzelhäuser



Ansicht Süd Platzhaus 1:200



Perspektive Einzelhäuser



Ansicht West Einzelhäuser und Platzhaus 1:200



Ansicht Ost Einzelhäuser 1:200



UG Parken und Wohnen

EG Kita und Gewerbe

Grundrisse EG / UG 1:200

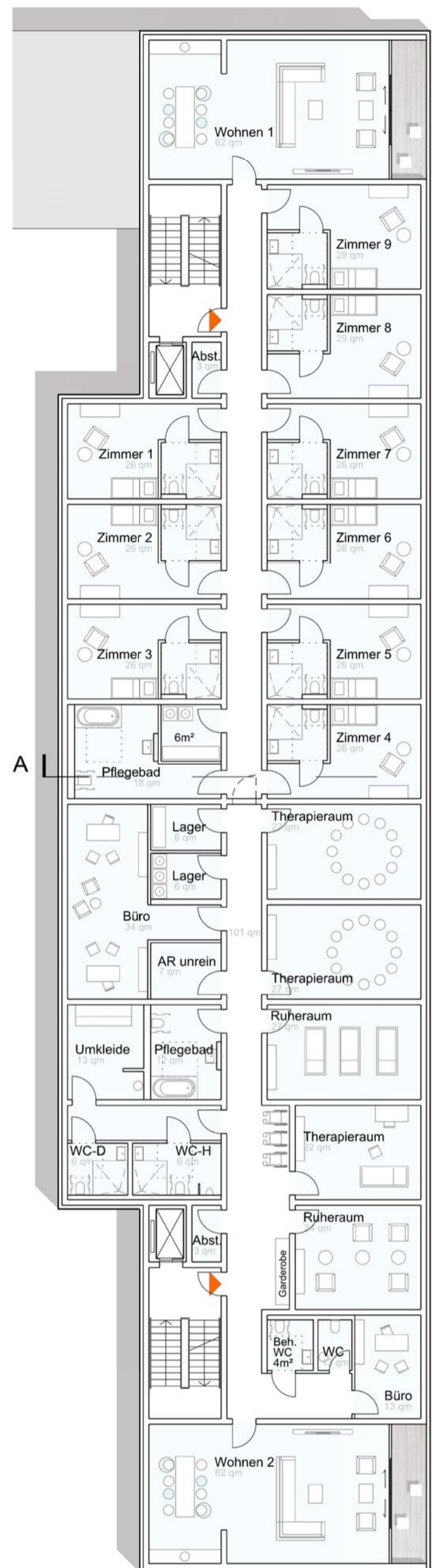


Schnitt AA 1:200

# Hochbaulicher Realisierungswettbewerb Erfurt, Brühl-Süd

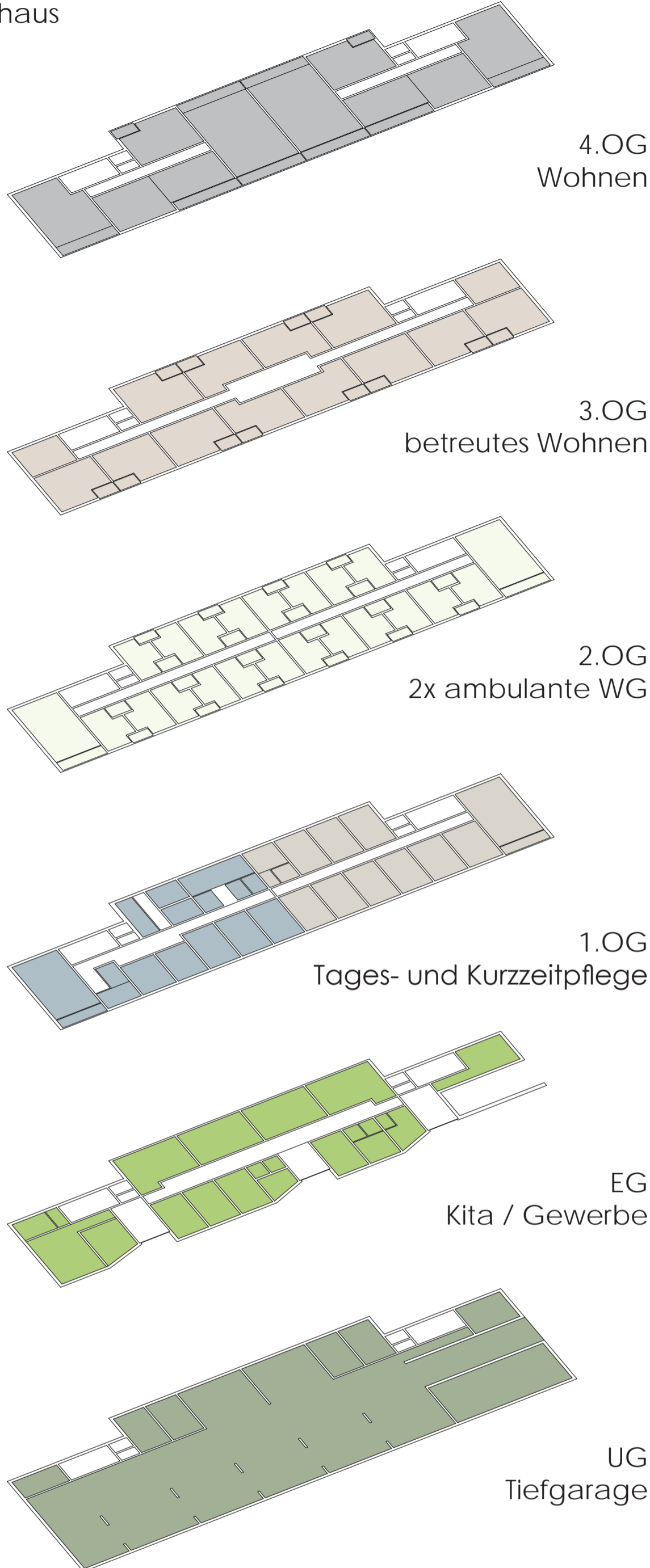
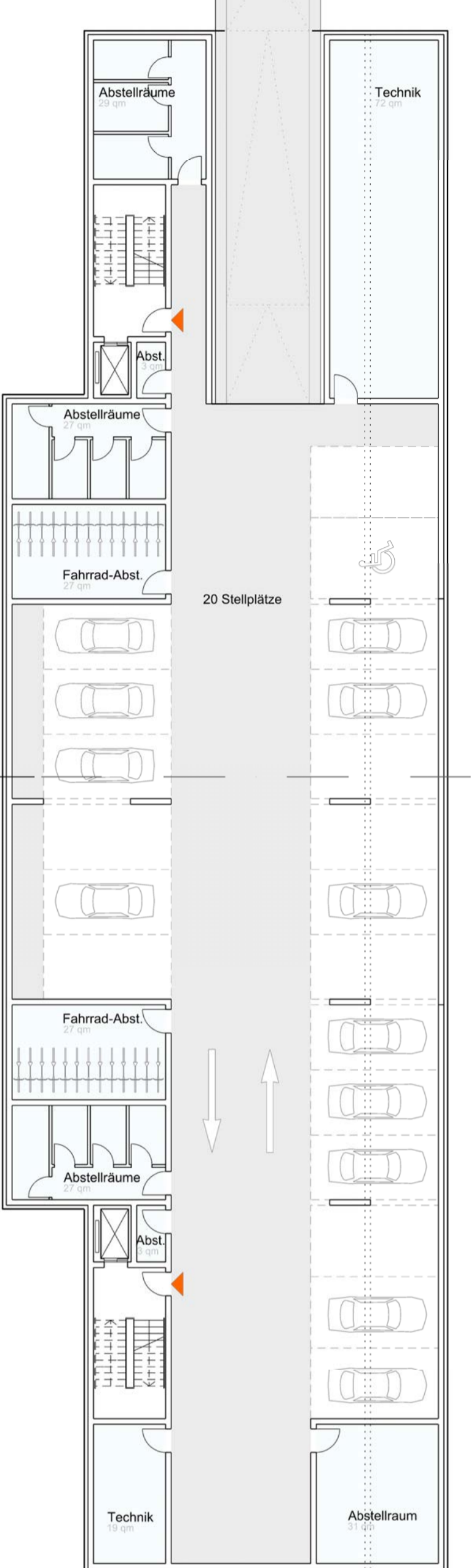
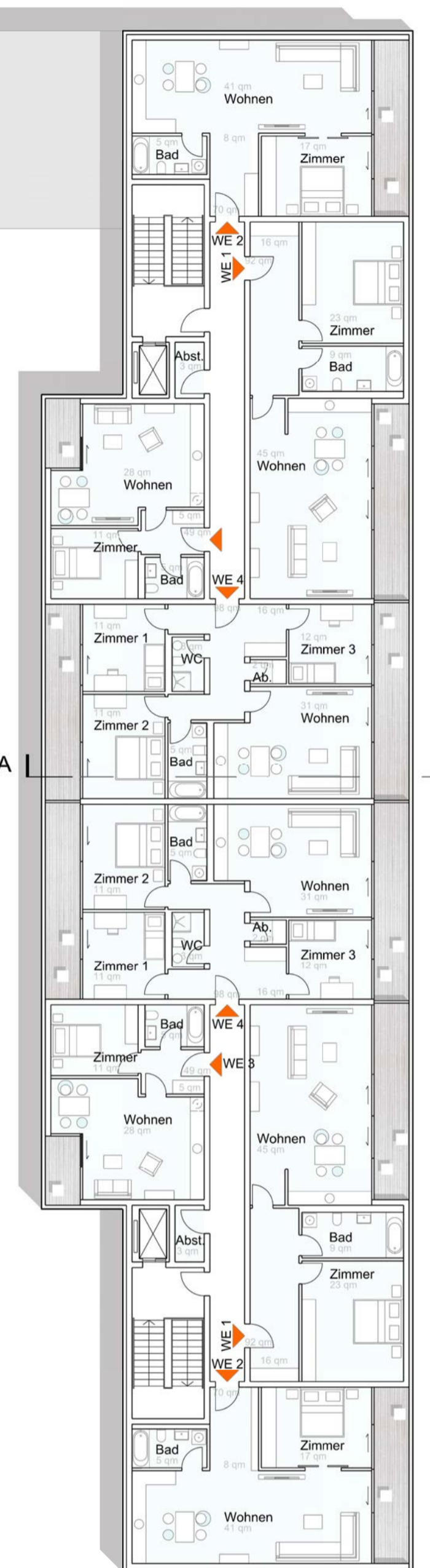
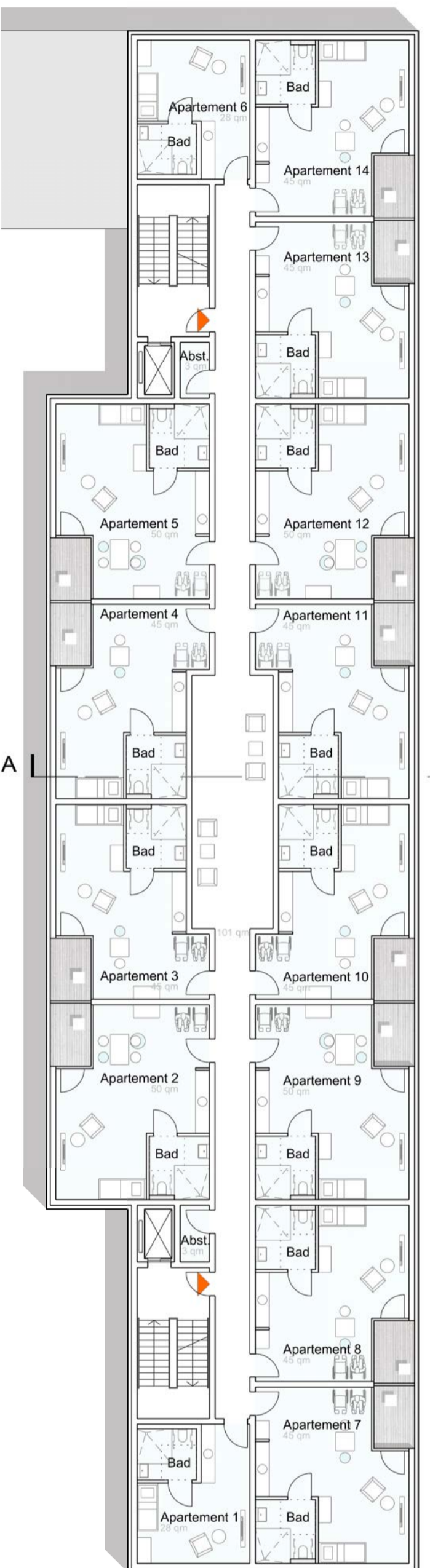
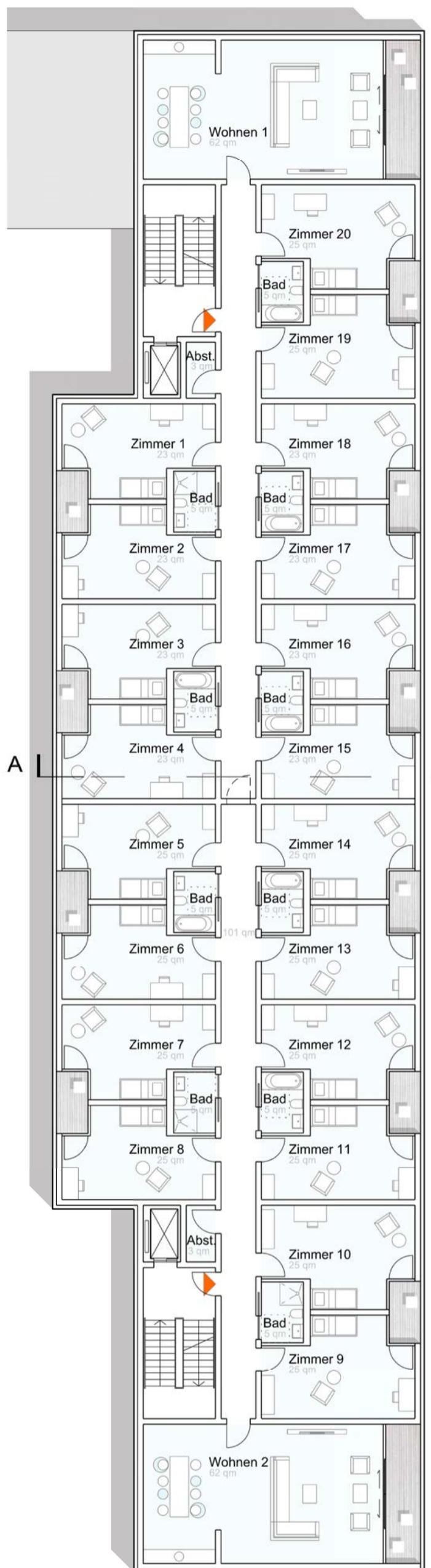
7 8 2 1 0 2

Nutzungsdiagramm  
Platzhaus



Kurzeitpflege

Tagespflege



1.OG  
Tages- und Kurzeitpflege

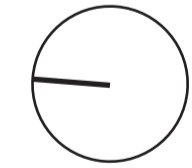
2.OG  
2x ambulante WG

3.OG  
betreutes Wohnen

4.OG  
Wohnen

UG  
Tiefgarage

Grundrisse 1:200



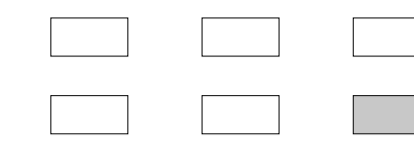
Ansicht Nord Platzhaus 1:200



Einfahrt  
Tiefgarage

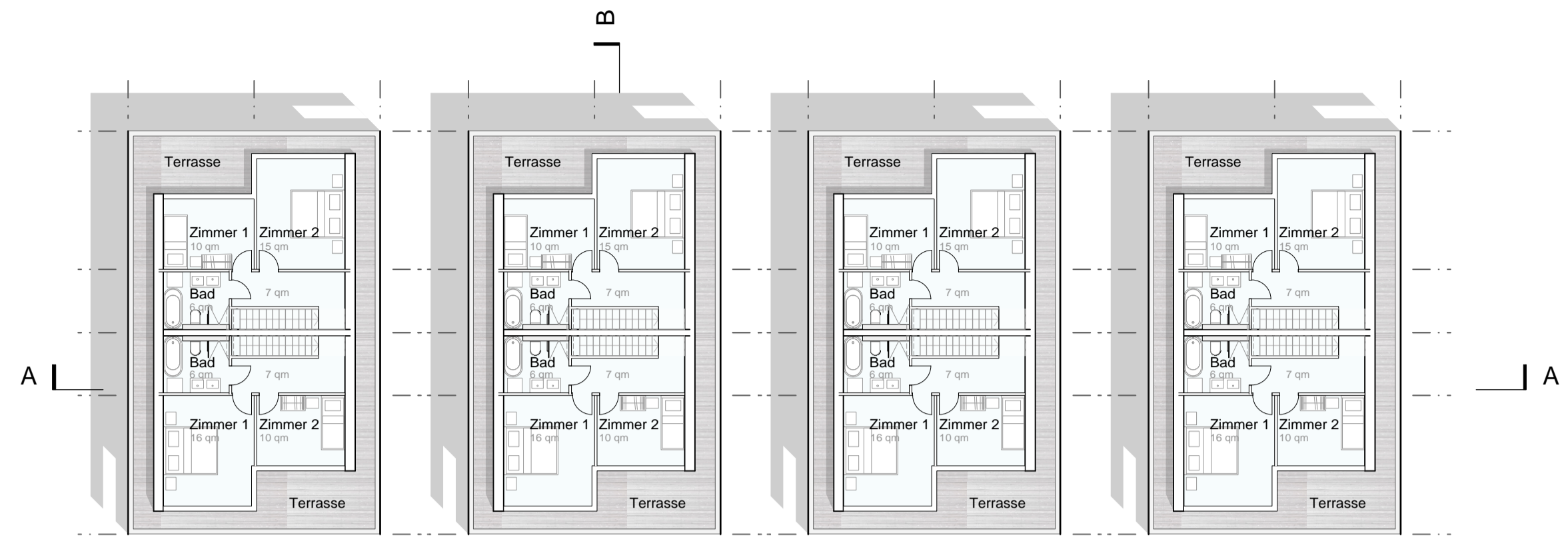
Ansicht Ost Platzhaus 1:200

# Hochbaulicher Realisierungswettbewerb Erfurt, Brühl-Süd



7 8 2 1 0 2

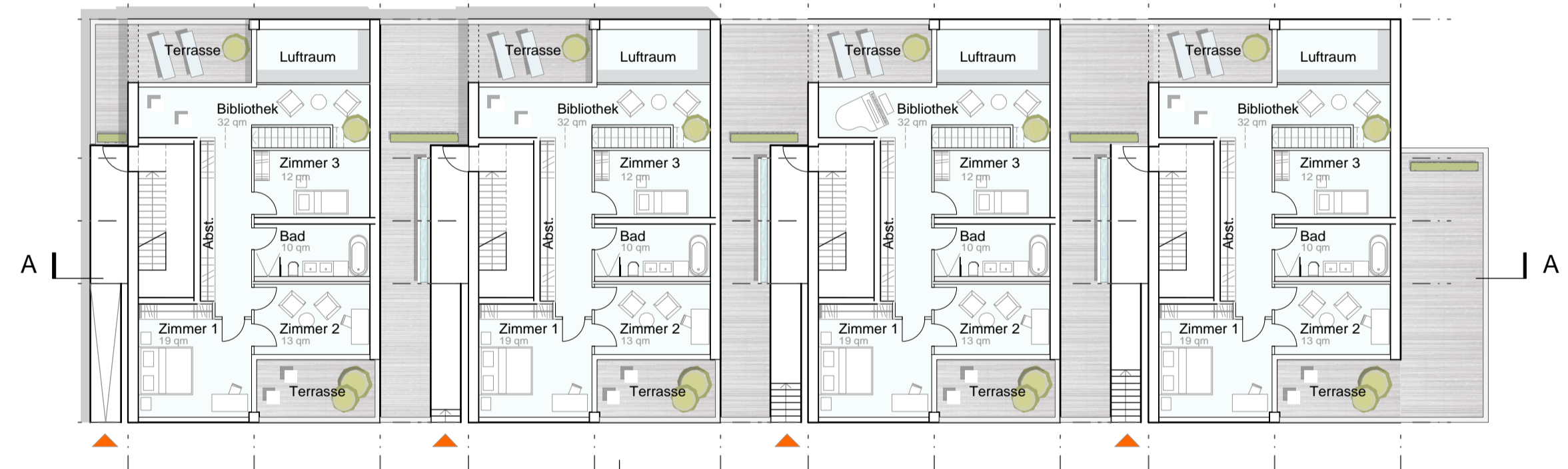
Nutzungsdiagramm  
Einzelhäuser



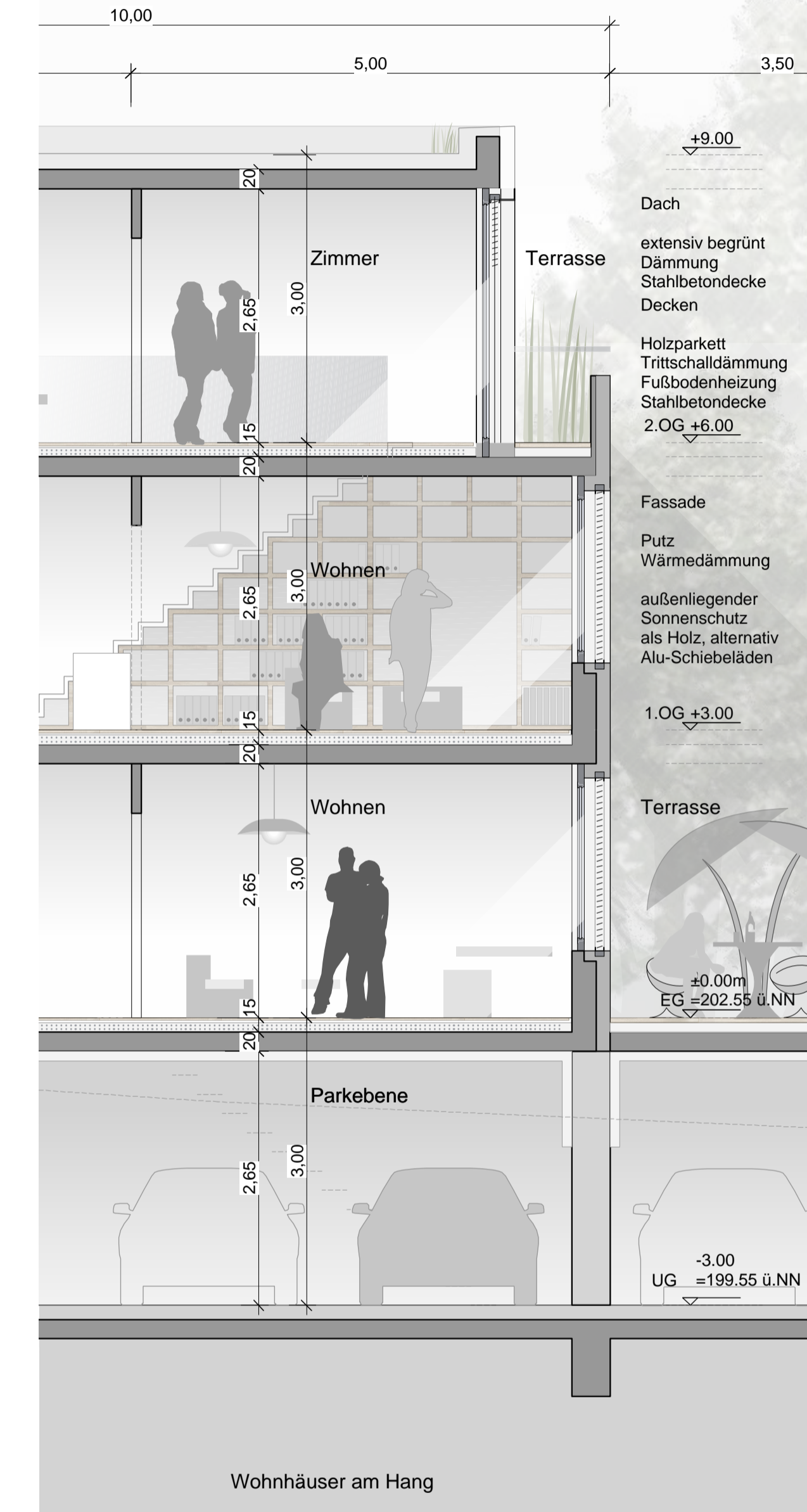
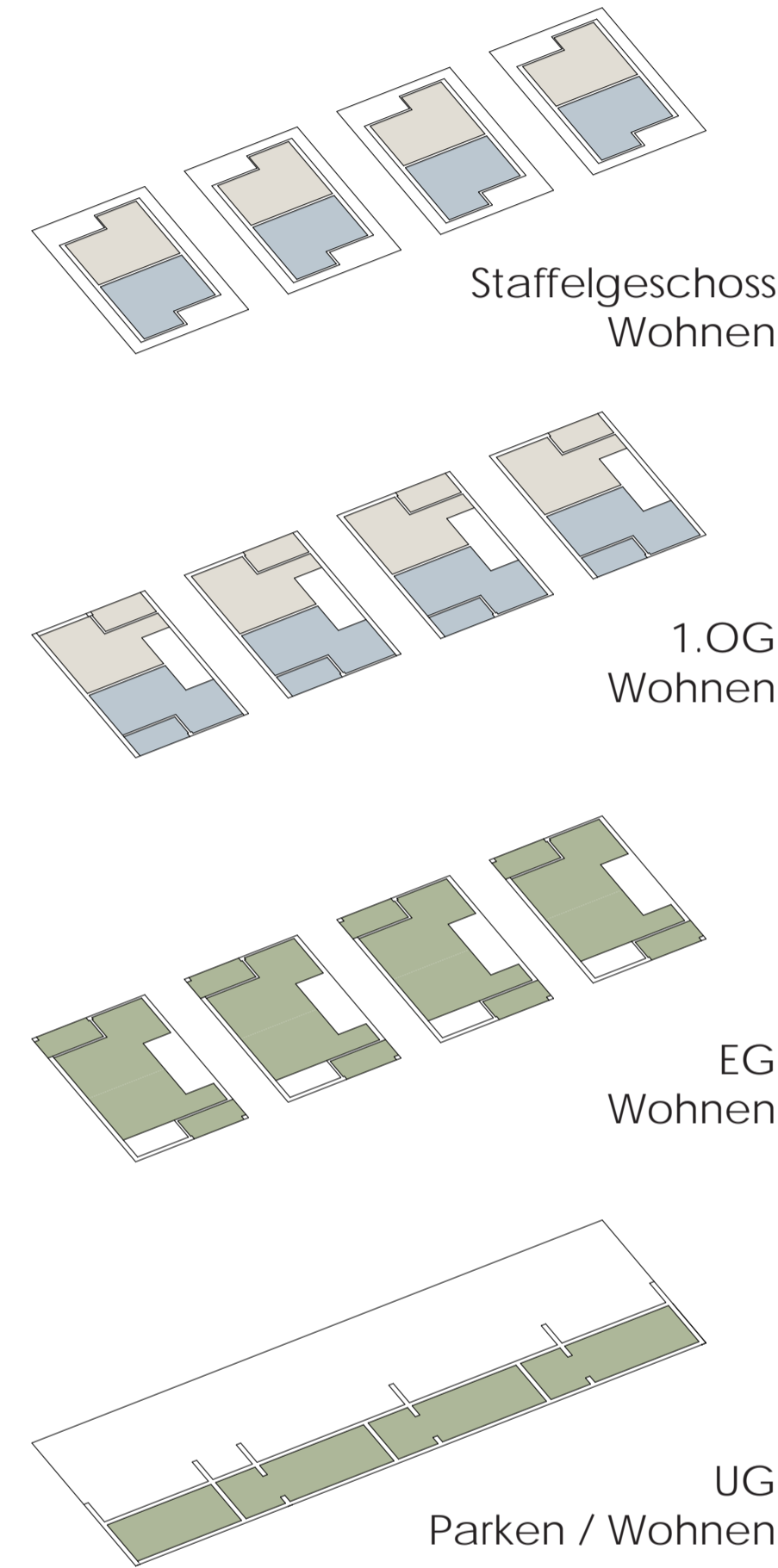
Staffelgeschoss 1:200



1.OG 1:200



EG 1:200



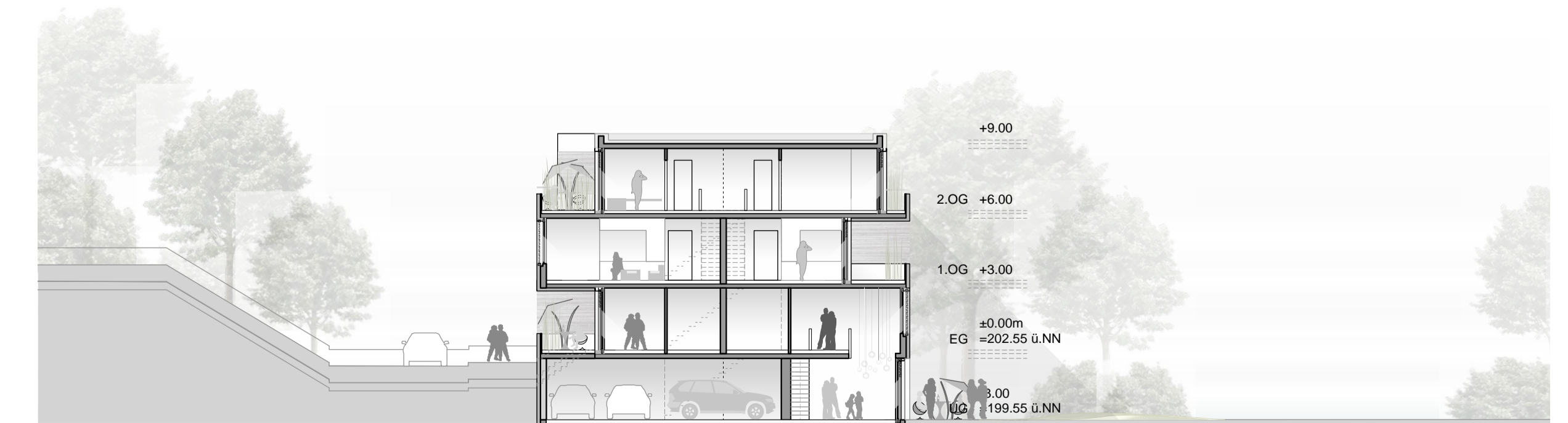
Fassadenschnitt Einzelhäuser 1:50



Ansicht Nord Einzelhäuser 1:200



Ansicht Süd Einzelhäuser 1:200



Henning-Goede-Str. Fußweg Wohnhäuser am Hang Park Schnitt BB 1:200